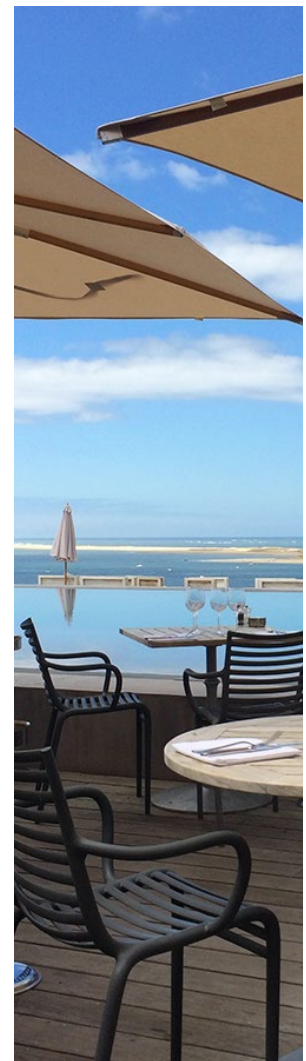
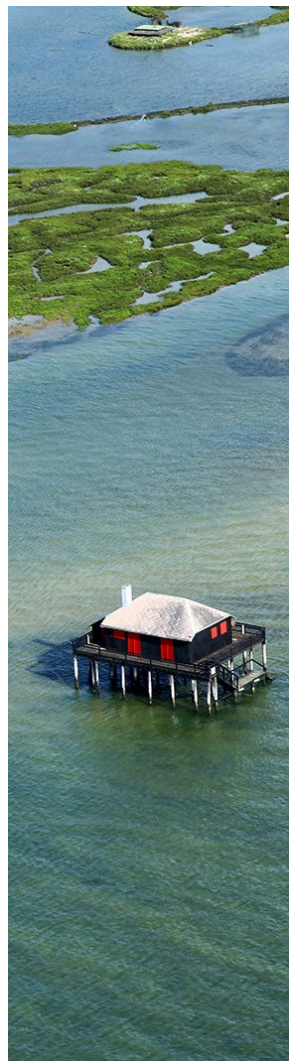


Actualisation en cours : février 2025



**BASSIN
D'ARCACHON**
un monde à part

RECUEIL DE DONNÉES TOURISTIQUES BASSIN D'ARCACHON



Partie 1 : Carte d'identité du Bassin d'Arcachon

1. CARACTÉRISTIQUES GÉNÉRALES

Le territoire du Bassin d'Arcachon (786 km²) se situe dans la région Nouvelle-Aquitaine, à une heure de l'agglomération bordelaise, dans le sud-ouest de la Gironde. 12 communes ceinturent le pourtour du Bassin : Lège-Cap Ferret, Arès, Andernos-les-Bains, Lanton, Audenge, Biganos, Le Teich, Gujan-Mestras, La Teste de Buch et Arcachon ainsi que ses 2 communes voisines : Mios et Marcheprime.



4 INTERCOMMUNALITÉS :

- Le **Syndicat Intercommunal du Bassin d'Arcachon (SIBA)** couvre 12 communes : les 10 communes riveraines et 2 voisines du plan d'eau (Mios et marcheprime), <https://www.siba-bassin-arcachon.fr/>
- La **Communauté d'Agglomération Bassin d'Arcachon Nord (COBAN)** rassemble les communes de Lège-Cap Ferret jusqu'à Mios : <https://coban-atlantique.fr/>
- La **Communauté d'Agglomération Bassin d'Arcachon Sud (COBAS)** regroupe les communes du Teich à Arcachon : <https://www.agglo-cobas.fr/>
- Enfin, le **SYBARVAL (COBAN, la COBAS et le Val de l'Eyre)**, créé pour réaliser le Schéma de Cohérence Territoriale du Bassin d'Arcachon et du Val de l'Eyre (SCOT) : <https://www.sybarval.fr/>

LES STATIONS CLASSEES ET COMMUNES TOURISTIQUES DU BASSIN D'ARCACHON :

ARCACHON :

- Station classée tourisme et climatique le 08/02/2013
- OT catég 1 / Marque qualité tourisme - **OT géré par un SPIC « Arcachon Expansion »**
- Arrêté de surclassement démographique de 40 000 à 80 000 habitants

LA TESTE DE BUCH :

- Station classée tourisme et balnéaire le 04/08/2017
- OT Catégorie I / marque qualité tourisme - **OT géré un EPIC « Hippocampus »**

GUJAN-MESTRAS :

- Station classée tourisme le 11/07/2017
- **OT géré par un EPIC : GUJAN MESTRAS DEVELOPPEMENT**

LE TEICH :

- Pas d'Office de Tourisme classé mais intégré au Service tourisme de la COBAS

LANTON :

- Station classée tourisme en 2019
- La commune a fait le choix d'intégrer l'OT communautaire (*) Cœur du Bassin avec les communes d'Audenge, Biganos, Mios et Marcheprime

ANDERNOS-LES-BAINS :

- Station classée tourisme et balnéaire depuis le 30/11/2010
- OT catégorie 1 / marque qualité Tourisme - **OT géré en Régie communale**
- Arrêté de sur classement démographique de 20 000 à 29 999 habitants

ARES :

- Station classée tourisme depuis 2017
- OT Catégorie 1 / marque qualité tourisme - **OT géré en régie communale**

LEGE-CAP FERRET :

- Station classée tourisme depuis 2017
- OT Catégorie 1 en cours / Marque qualité tourisme - **OT géré par un EPIC**
- Arrêté de surclassement démographique de 20 000 à 29 999 habitants

AUDENGE :

- Classée Commune touristique
- La commune a fait le choix d'intégrer l'OT communautaire (*) Cœur du Bassin avec les communes de Biganos, Lanton, Mios et Marcheprime

BIGANOS :

- La commune a fait le choix d'intégrer l'OT communautaire (*) Cœur du Bassin avec les communes d'Audenge, Lanton, Mios et Marcheprime

MIOS/MARCHEPRIME :

- Les 2 communes ont fait le choix d'intégrer l'OT communautaire (*) Cœur du Bassin avec les communes d'Audenge, Lanton, et Biganos

Un seul OFFICE DE TOURISME communautaire, géré par un EPIC « office de tourisme Cœur du Bassin » :

- (*) OT communautaire « Cœur du Bassin » : Audenge (classée commune touristique), Lanton (station classée), Biganos, Mios, Marcheprime
- OT catégorie 1 / Marque Qualité tourisme

LA COMPÉTENCE PROMOTION DU BASSIN D'ARCACHON

Le SIBA exerce la compétence « **LA PROMOTION DU BASSIN D'ARCACHON** » :

ACTIONS :**DE PROMOTION de l'ensemble du Bassin d'Arcachon pour en valoriser l'image :**

- de développement de la notoriété et de l'attractivité du territoire par des actions de communication et de coordination avec les acteurs institutionnels et les filières professionnelles,
- de réalisations d'événements intercommunaux,
- d'études et enquêtes aux fins de mieux connaître l'état de l'offre et de la demande en matière de développement touristique du Bassin d'Arcachon,
- de soutien à la professionnalisation : actions, à l'échelle du territoire, de valorisation et d'harmonisation de l'accueil sur le Bassin d'Arcachon.

CONTRACTUALISATION avec l'Etat, la Région, le Département et autres entités, d'actions concourant à développer l'attractivité du Bassin d'Arcachon

Plus d'information :

<https://www.siba-bassin-arcachon.fr/pole-de-competences/le-pole-promotion>

2. ACCESSIBILITÉ

EN VOITURE



- Le Bassin d'Arcachon est accessible par le réseau autoroutier et départemental.
- Depuis Paris : A10 Paris-Bordeaux
- Depuis Toulouse : A62 jusqu'à Bordeaux puis A660 direction Arcachon (section sans péage)
- Depuis Biarritz : A63 jusqu'à Bordeaux puis A660 direction Arcachon (section sans péage)
- Depuis Lyon : A89 jusqu'à Bordeaux puis A660 direction Arcachon (section sans péage)
- Depuis Bordeaux : A63 puis A660 direction Arcachon (section sans péage), via la nationale N250 (direction Sud Bassin) ou la départementale D106 (direction Nord Bassin)

EN TRAIN



- Liaisons TGV quotidiennes Paris-Montparnasse > Biganos (durée : 2h55) > Arcachon (durée : 3h10)
- Paris à 2h50 d'Arcachon le week-end (1 TGV/jour)
- Liaisons TER quotidiennes (25 A/R /jour) au départ de la Bordeaux St Jean.
 - Liste des Gares SNCF du Bassin d'Arcachon :
Marcheprie / Facture - Biganos / Le Teich / Gujan - Mestras / La Hume (Gujan - Mestras) / La Teste de Buch / Arcachon.

EN BUS



- Liaisons quotidiennes (ligne 601 – Nouvelle Aquitaine) : Gare de Bordeaux, Lanton, Andernos, Arès, Lège-Cap Ferret
- Liaisons quotidiennes (ligne 610 - Nouvelle Aquitaine) : Belin-Beliet, Mios, Biganos, Audenge, Lanton, Andernos
- Liaisons juillet-août (ligne 611- Nouvelle Aquitaine) : Lacanau Océan, Lège-Cap Ferret

EN AVION



- L'Aéroport International de Bordeaux- Mérignac se situe à environ 45 km du Bassin d'Arcachon **(7,7 millions de passagers en 2019 = +13,3% vs 2018)**
- Une liaison TRAM relie 7j/7, l'Aéroport de Bordeaux à la Gare de Bordeaux

3. CARACTÉRISTIQUES SOCIO-DÉMOGRAPHIQUES

Le territoire du Bassin d’Arcachon connaît depuis 30 ans une croissance démographique rapide et continue, la plus forte de la Gironde.

Entre 2015 et 2021, elle a augmenté d’environ 10 %. Selon les derniers chiffres pour 2021, le Bassin d’Arcachon compte 140 902 habitants (source INSEE populations légales 2021).

Source : étude CONNECTENCES 2023 Pays Bassin d’Arcachon Val de l’Eyre – Préparer l’emploi et l’attractivité de demain

La part d’augmentation de la population senior est de 35 % environ (contre 25 % en moyenne départementale).

L’attractivité résidentielle se traduit par une forte progression du nombre de ménages (+ 15 % environ).

Arcachon	11 259
La Teste-de-Buch	26 556
Gujan-Mestras	22 399
Le Teich	9 004
Biganos	11 095
Audenge	9 371
Lanton	7 276
Mios	11 469
Marcheprime	5 367
Andernos-les-Bains	12 472
Arès	6 441
Lège-Cap Ferret	8 193
Bassin d’Arcachon	140 902

4. DES PAYSAGES ET RICHESSES NATURELLES SOUS PROTECTION

Le Bassin d’Arcachon est un milieu préservé grâce aux outils de protection et de gestion de la nature :

- Le Bassin est désormais le **6^{ème} parc naturel marin**, par décret ministériel du 5 juin 2014. Au creux du Golfe de Gascogne, le Bassin d’Arcachon constitue une lagune remarquable par ses paysages et son patrimoine naturel. Cette **lagune à marée**, l’une des rares d’Europe, est en perpétuel mouvement. Les échanges avec l’océan, les cours d’eau douce et les déplacements de bancs de sable créent une mosaïque de paysages : delta de la Leyre, prés salés, vasières coquillères, chenaux, dunes battues, presqu’île du Cap Ferret, îlots sableux dont le Banc d’Arguin à l’entrée du Bassin, vasières à zostères...

Le Parc, dans lequel l’ensemble des acteurs locaux sont représentés, est une opportunité pour le Bassin d’Arcachon. Il n’a pas le pouvoir de réglementer, mais peut proposer à l’État des mesures réglementaires ou techniques pour **assurer la protection du Bassin, tout en permettant le maintien ou le développement durable des activités économiques. Le plan de gestion du parc a été voté en juin 2017.**

Le Parc Naturel Marin du Bassin d’Arcachon couvre 435 km² d’espace marin avec 127 km de linéaire côtier.

Le périmètre est caractérisé par les limites suivantes :

- La totalité du Bassin est incluse dans le périmètre du Parc Naturel Marin.
- Côté littoral océanique, les limites correspondent aux frontières administratives entre les communes de Lège-Cap Ferret et Le Porge, au nord, et entre les départements de la Gironde et des Landes, au sud.
- Au large, vers l'ouest, le parc comprend l'ouvert du bassin et va jusqu'aux trois milles nautiques. Cette zone permettra au Parc de mieux connaître les entrants chimiques et biologiques (alevins, efflorescences planctoniques...) dans le Bassin. La limite des trois milles au large correspond à la limite de présence des déchets végétaux issus du Bassin, observés dans les engins de pêche.

Les limites du Parc Naturel Marin à l'intérieur du Bassin sont celles du domaine public maritime (DPM), à l'exception des Prés salés de La Teste de Buch qui en sont exclus.



- Le Bassin d'Arcachon est également en site **Natura 2000** (22 684 hectares au titre de la directrice Habitat Faune Flore). Le plan de gestion du PNM du Bassin doit répondre aux attentes du Document d'objectifs (Docob) pour les sites Natura 2000 dont il est opérateur.

- Le **Parc Naturel Régional des Landes de Gascogne**, créé en 1970. Son périmètre d'intervention, plus de 336 000 ha, regroupant 52 communes dont 6 du Bassin d'Arcachon (Lanton, Audenge, Le Teich, Biganos, Mios et Marcheprime).
- En gestion par le PNRLG et la commune du Teich : La **Réserve Ornithologique du Teich**, d'une superficie de 110 hectares, est un espace naturel préservé, aménagé pour accueillir les oiseaux sauvages (323 espèces ou sous-espèces) et favoriser leur observation par le public.
- **Deux Réserves Naturelles Nationales** ont été créées sur le Bassin d'Arcachon :
 - Celle du **Banc d'Arguin**, en 1972, pour protéger entre autre la colonie de sternes caugek (cinquième réserve créée en France et la première en Aquitaine). Elle est gérée par la SEPANSO.
 - Celle des **Prés-Salés d'Arès et de Lège-Cap Ferret** en 1983 (500 hectares).
- **Le Conservatoire du Littoral** a acquis **13 sites terrestres** tout autour du Bassin, soit près de 10 % du rivage intra Bassin : les dunes du Cap Ferret, la Dune du Pilat, Saint Brice Le Coulin, les prés salés d'Arès-Lège, les Réservoirs de Piraillan, l'île aux Oiseaux, le domaine de Certes, le domaine de Graveyron, l'île de Malprat, le Port des Tuiles, le domaine de Fleury, les Prés Salés de La Teste et la forêt de Camicas.
- **Le classement d'un site est une protection forte au niveau national.** La Dune du Pilat est la plus haute dune d'Europe (110 mètres de haut, 2900 mètres de long, 616 mètres de large, 60 millions de mètres cube de sable). L'ensemble de la dune et du massif forestier attenant, soit plus de 6 800 hectares, sont **classés au titre des monuments naturels et des sites depuis 1994**. Le Syndicat Mixte de la Dune du Pilat en est le gestionnaire, il a pour mission de préserver, réhabiliter et mettre en valeur ce monument naturel afin d'accueillir les **2 millions de visiteurs** dans de bonnes conditions sans modifier l'esprit des lieux.
- **L'île aux Oiseaux, le Domaine de Graveyron, la zone littorale du parc des Abatilles et les Réservoirs de Piraillan** sont les **4 autres sites classés** du Bassin d'Arcachon.
- Etabli pour le compte du Ministère de l'Environnement, la **ZNIEFF** (Zone Naturelle d'Intérêt Ecologique, Faunistique et Floristique) constitue l'outil principal de la connaissance scientifique du patrimoine naturel et **sert de base à la définition de la politique de protection de la nature**. Il en existe plusieurs : ZNIEFF Bassin d'Arcachon, ZNIEFF Forêt usagère de La Teste de Buch, ZNIEFF Prés Salés de La Teste de Buch, etc.

Partie 2 : Le tourisme sur le Bassin d’Arcachon

5. QUE FAIT LE PÔLE PROMOTION DU SIBA ?

Le SIBA, en concertation avec les 8 Offices de Tourisme, est chargé de **la promotion du Bassin d’Arcachon**.

La destination Bassin d’Arcachon bénéficie d’une forte notoriété sur le plan national, accentuée par les phénomènes conjoncturels de ces 10 dernières années (films à forte audience, économie présentielle du sud-ouest, ouverture d’équipements structurants). Dans ce contexte, le Bassin a su préserver ses fondamentaux : **le plan d’eau et ses paysages naturels**.

Au-delà du tourisme, les acteurs économiques, conscients que ce capital nature et cette qualité de vie créent le socle de leur propre développement économique, se sont engagés dans sa préservation. C’est ce cercle vertueux **qui a construit la marque Bassin d’Arcachon**.

Fort de cette dynamique territoriale, mise en œuvre autour de la marque en 2017, le SIBA affiche une ambition résolument axée sur une recherche d’équilibre, gage de pérennité et d’acceptabilité par les habitants.

Il ne s’agit donc pas de communiquer moins mais différemment vers des publics définis avec pour but un tourisme choisi, partagé au bénéfice de tous.

6. L’OFFRE TOURISTIQUE

HÉBERGEMENT

LA NOUVELLE AQUITAINE

Avec près de **181,9 millions de nuitées** pour **29,4 millions de séjours**, la Nouvelle-Aquitaine se place au 5^{ème} rang national pour l’accueil des touristes étrangers et au 2^{ème} rang pour la clientèle française. Le tourisme est une filière créatrice de valeur ajoutée en Nouvelle-Aquitaine. En effet, ses attraits paysagers tant culturels que naturels, lui permet de bénéficier d’un dynamisme touristique qui participe à l’activité économique du territoire. Cela lui permet de se dresser comme la première région d’accueil de la façade atlantique. (sources : CRTNA/Gironde Tourisme/BVA - 2019)

LA GIRONDE

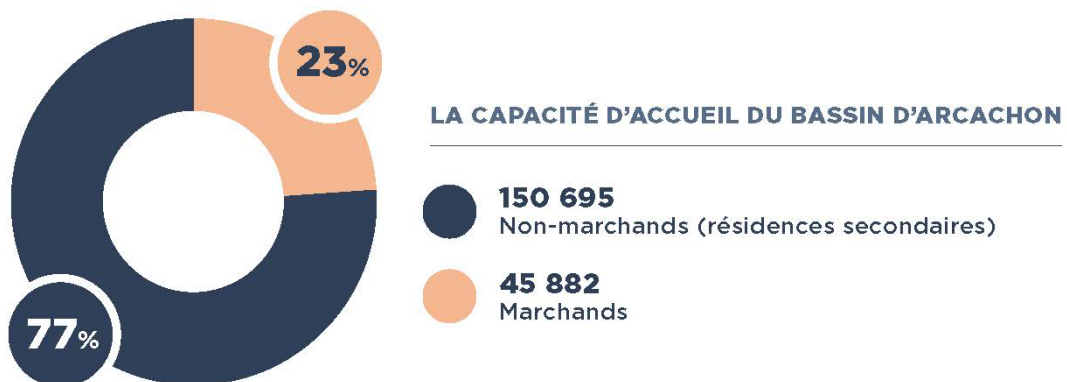
La Gironde, le plus grand département de **France métropolitaine**, possède-lui aussi de nombreux attraits touristiques. Avec plus de **7,9 millions de séjours** et **42,1 millions de nuitées** recensés sur l’année, la Gironde se place comme l’une des destinations les plus prisées **de l’Hexagone** de par son attractivité pour la Métropole Bordelaise mais aussi pour son vignoble mondialement réputé ainsi que ses bassins littoraux... Avec **près de 20% de l’offre de lits marchands de Nouvelle-Aquitaine**, la

Gironde possède **plus** de 532 000 lits touristiques dont 72% d'entre eux sont situés sur le littoral : un véritable vecteur économique pour le territoire (*sources : Gironde Tourisme/BVA - 2019*).



LE BASSIN D'ARCACHON

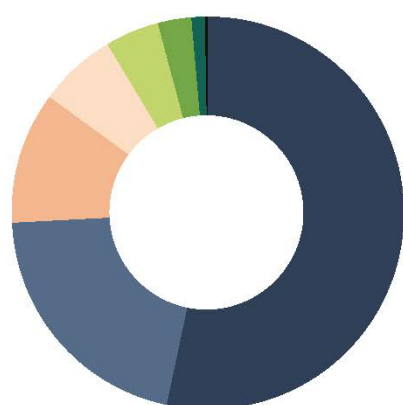
Le Bassin d'Arcachon compte **10,8 millions de nuitées** pour **1,8 millions de séjours**. Avec près de 40% de l'offre départementale d'hébergement, il se positionne comme une destination phare du territoire girondin. Le parc d'hébergement du Bassin comprend une capacité d'accueil de **45 882 lits touristiques marchands et 150 695 lits en résidences secondaires**.



Concernant la fréquentation, 25 % des séjours recensés sur le Bassin ont été effectués dans des hébergements marchands, c'est-à-dire un hébergement impliquant une transaction commerciale et financière comme les campings, les hôtels, les meublés...

Récapitulatif du nombre de lits marchands sur le Bassin d'Arcachon (source : **Gironde Tourisme – 2024**)

Type d'hébergement	2017 Nombre lits	2024 Nombre lits
Hôtellerie classée	3 380	2 936 (40 hôtels)
Hôtellerie non classée		508 (17 hôtels)
Campings	28 758	24 735
Chambres d'hôtes labellisées	116	43
Meublés classés/labellisés	3 000	9 585
Villages Vacances	1 403	1 818
Résidences hôtelières	4 387	4 971
Hbgmts jeunes / groupes / dédiés	3 846	1 286
Sous-Total hébergements marchands	44 890	45 882
Résidences secondaires	136 471	150 695
TOTAL	181 361	196 577



LES HÉBERGEMENTS MARCHANDS SUR LE BASSIN D'ARCACHON (en nombre de lits)

- 24 735 - Campings
- 9 585 - Meublés classés / labellisés
- 4 971 - Résidences hôtelières
- 2 936 - Hôtellerie classée
- 1 818 - Villages Vacances
- 1 286 - Hébergements jeunes / groupes / dédiés
- 508 - Hôtellerie non classée
- 43 - Chambres d'hôtes labellisées

Sur le secteur de Pyla-sur-Mer, 2 établissements hôteliers 5* : la Co(o)rniche et Ha(a)itza.

En séjours, l'hôtel (11% de séjours) figure en bonne place de ces hébergements marchands précédé par le camping (19%) et la location de meublés (28%).

Cette hiérarchie est renforcée lorsque l'on s'intéresse aux nuitées générées par chacun des modes d'hébergement, la location de meublés (30% des nuitées) devançant très significativement le camping (19%) et l'hôtellerie (5%), (source : Gironde Tourisme/BVA - 2019)

Les activités des meublés du Bassin d'Arcachon via les plateformes collaboratives en saison 2023 (d'avril à sept) – (Source Gironde Tourisme -AirDNA)

En 2023, 1 139 043 nuits ont été proposées sur le Bassin d'Arcachon sur les 2,9 Millions proposées en Gironde (soit 39 %). 704 306 nuits ont été réservées sur le Bassin sur les 1,85 Millions réservées en Gironde (soit 38 %).

Le Bassin d'Arcachon concentre 38% des logements entiers proposés sur la saison avec une moyenne mensuelle de 9 000 offres d'avril à septembre (+6% par rapport à 2022) et jusqu'à 10 000 offres en juillet et août.

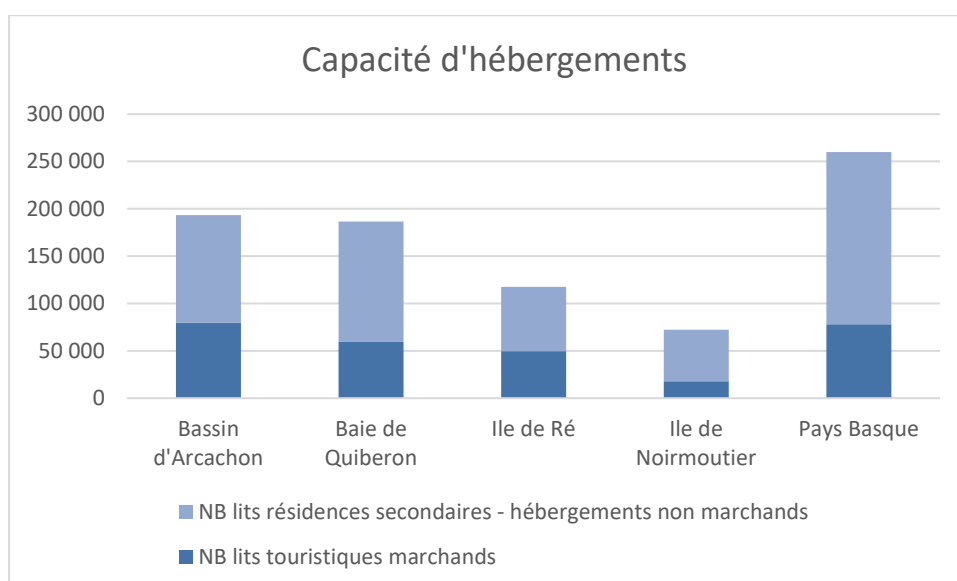
Le **taux d'occupation moyen** s'élève à 62 % : la progression de la demande est supérieure à celle de l'offre : + 17 % de nuits louées sur le Bassin VS + 9 % de nuits proposées. Le taux d'occupation moyen pour la saison progresse de 5 points entre 2022 et 2023.

Avec plus de 168,4 millions d'euros, le Bassin d'Arcachon concentre à lui seul près de la moitié des **revenus générés** en Gironde (47 %) pour 38 % de la fréquentation.

C'est le territoire où le prix moyen est le + élevé à 239 € en moyenne la nuit en saison (+ 9 %) VS 169 € sur le littoral Médocain.

Comparaison de la capacité d'accueil totale par rapport à d'autres destinations

(sources : INSEE, [Cdc de Noirmoutier](#), [PLUi de l'île de Ré](#), [Baie de Quiberon](#), [CA Pays Basque](#))



LES SITES ET ACTIVITÉS DU BASSIN

L'importance du tourisme affinitaire en Gironde se retrouve dans les éléments déclencheurs du séjour : la famille, les amis, la disponibilité d'une résidence secondaire justifient la venue dans le département pour 1 séjour sur 3, même si cet aspect est supplanté par les atouts naturels dont sont la mer, l'océan qui attirent une part significative de touristes (37% des séjours sur le littoral).

Au-delà, le soleil, le climat, la douceur de vivre sont autant de facettes qui séduisent...

La découverte du territoire, à travers ses villes, ses villages, sa culture est une thématique de séjour à laquelle sont sensibles la plupart des touristes étrangers. Les touristes de Gironde sont actifs pendant leur séjour même si le repos, farniente est revendiqué par plus de la moitié, en particulier l'été, dans le cadre de longs séjours, en famille avec enfants.

La plage, baignade, la pratique du vélo sont des activités phares du séjour en Gironde. Au-delà, la découverte du territoire à travers les villages, cités de caractère, la visite des monuments et musées et la découverte du vignoble remportent les suffrages auprès des publics étrangers.

(source : Gironde Tourisme/BVA - 2019)

En ce qui concerne l'offre touristique du Bassin d'Arcachon, des **espaces naturels** font la renommée du territoire :

- **Plages Océanes** (sources ONF Plan Plage Sites grand Crohot, Truc Vert, Garonne) – Capacité totale des parkings : 2 480 places. Fréquentation de juin à septembre 2021 : 750 000 visiteurs // Fréquentation de juin à septembre 2022 : 800 000 visiteurs
- **5 sites classés : l'Île aux Oiseaux** (165 ha à marée haute et 1700 à marée basse), la **Dune du Pilat** (6 800 ha – 1 265 000 visiteurs sur le chemin d'accès (+ 21%) / 374 060 véhicules sur le parking payant (+ 33%) / espace d'accueil iDune 23 000 visiteurs (+ 5%) en 2023), le **Domaine de Graveyron** (135 ha – 126 758 visiteurs en 2023 (+ 2%)), **les réservoirs de Pirailan à Lège-Cap Ferret** (40 ha) et la zone du parc des Abatilles.
- **2 Réserves Naturelles Nationales : le Banc d'Arguin (2 200 ha)** accueillant environ 300 000 visiteurs par an (plaisance et UBA) et 3 500 à 4 000 personnes pour les visites guidées organisées ou les accueils postés (SEPANSO) ; les **Prés Salés d'Arès et de Lège-Cap Ferret (330 ha)** accueillent 50 000 visiteurs par an (Source : OT Arès)
- **Les Prés-Salés Est et Ouest** de La Teste de Buch (123 ha)
- **La Réserve Ornithologique du Teich (110 ha – 75 000 visiteurs)** : reconnue d'importance internationale (75 000 visiteurs/an)
- **La Leyre** et son delta : une rivière de plus de **135 km de long, 100 000 descentes effectuées** chaque année (Source : Parc Naturel Régional des Landes de Gascogne)
- Le domaine de **Fleury** au Teich (41 ha)
- **Saint-Brice-Les Quinconces-Le Coulin** entre Andernos-les-Bains et Arès (127 ha)
- **Les dunes et la pointe du Cap Ferret (260 ha)**

L'offre touristique compte divers grands équipements :

- ERATOPIA (anciennement « Bassin des Loisirs ») à Gujan-Mestras accueillant en moyenne 1 Million de visiteurs par an : 300 emplois en pleine saison, 400 000 entrées pour les activités de loisirs, 280 000 couverts et 60 000 nuitées.
 - **160 500 visiteurs au Parc de la Coccinelle en 2023 (+ 7%)**

- 125 170 visiteurs à Aqualand en 2023 (- 6 %)
- 25 000 visiteurs à Bassin Aventures en 2023
- 11 000 visiteurs à Max Golf en 2023
- L'Union des Bateliers Arcachonnais (UBA) : 308 000 passagers en 2023 (- 7%)
- Le Bunker 502 à Arcachon (9 743 visiteurs en 2023 / - 2 %)
- La Maison de l'Huître à Gujan-Mestras (20 709 visiteurs en 2023 / + 5%)
- Le Phare du Cap Ferret (89 900 visiteurs en 2023 / - 10%)
- Le petit train du Cap Ferret (39 460 usagers en 2019)
- Le petit train d'Arcachon (35 405 passagers en 2023)
- La Maison Louis David à Andernos-les-Bains (19 042 visiteurs en 2023 / + 33%)
- Escalad'Parc à Andernos-les-Bains
- Zoo de La Teste de Buch (310 000 entrées)
- Casinos : Arcachon, Andernos (70 000 visiteurs en 2019) et Gujan-Mestras (143 300 visiteurs)
- Golfs : le Golf de Gujan-Mestras (70 000 départs de parcours/an) ; le Golf International d'Arcachon (10 000 green fees) et le Golf de Lanton (3 000 green fees)
- Thalazur Arcachon : 12 000 visiteurs (au moins un soin)
- L'aérodrome de La Teste de Buch : près de 40 000 vols par an
- Le karting à Biganos (60 000 usagers)

Des manifestations phares : Andernos Jazz Festival (37 500 pers.) ; **Festival Cadences à Arcachon (23 000 pers. en 2023)** ; **Cabanès en Fêtes à Andernos (25 000 pers. en 2023)** ; Cap Ferret Music Festival (12 000 spectateurs), Escapades Musicales sur tout le Bassin ; **Salon Nautique d'Arcachon (64 000 visiteurs en 2023)** ; **Plage aux Ecrivains d'Arcachon (10 000 pers. en 2023)**

Le Bassin d'Arcachon compte également sur une offre culturelle riche. Il inspire de nombreux artistes. C'est pourquoi, une trentaine de peintres, sculpteurs, et galeries d'art exposent dans les villes du Bassin.

Plusieurs communes développent un programme culturel varié tout au long de l'année, bénéficiant de véritables structures de représentation : Théâtre Olympia à Arcachon, « la Dolce Vita » à Andernos, le Miroir à Gujan Mestras, la Caravelle à Marcheprime, espace Brémontier à Arès ...

Le Bassin bénéficie aussi de parcours **Terra Aventura** permettant de découvrir le territoire de manière insolite. A partir d'une application 100% gratuite, des énigmes et anecdotes sont données aux visiteurs pour une chasse au trésor patrimoniale et ludique.

Six parcours sont réalisables sur le Bassin à Arès, Andernos, Mios, Gujan-Mestras, La Teste-de-Buch et Biganos. Plus de 43 000 personnes ont participé à ce jeu en 2021 (7 493 joueurs à Arès, 7 792 à Andernos-les-Bains, 4 821 à Mios, 6 955 à Biganos, 7 558 à Gujan-Mestras et 8 331 la Teste de Buch – données année 2021

LE MARITIME

Le patrimoine maritime a toujours entretenu un rapport particulier avec le territoire. D'hier à aujourd'hui, il a réussi à maintenir son rôle économique, identitaire et culturel et se traduit par une véritable offre structurée comme suit :

- Les dégustations à la cabane font intégralement partie de l'offre touristique du Bassin et font l'objet d'une charte définie par un arrêté préfectoral (environ 100 cabanes sur le pourtour du Bassin) ;
- Des animations autour des aspects patrimoniaux des ports et villages ostréicoles sont organisées tout au long de l'année (exemple sur le port de Larros par la maison de l'Huitre ;
- Les communes ont développé des fêtes autour de valeurs traditionnelles avec « Cabanes en fête » à Andernos-les-Bains, « les jeudis de Larros » à Gujan-Mestras, la « Fête de l'Huître » à Arès et Andernos les Bains, la balade des 7 ports à Gujan-Mestras, les Fêtes de la Mer sur tout le Bassin, etc. ;
- Les communes ont délégué la gestion des équipements structurants, dédiés à la valorisation maritime, à leur Office de Tourisme pour les intégrer dans une politique globale de développement touristique (la Maison de l'Huître et le Phare du Cap Ferret) ;
- Le développement de résidences de tourisme (Madame Vacances les Rives Marines au Teich) qui s'inscrit dans l'esprit cabanes patrimoniales et identitaires ;
- Depuis 2010, le **Pescatourisme**
Le concept : embarquer le temps d'une marée avec les pêcheurs ou les ostréiculteurs du Bassin d'Arcachon. Chaque année, près de 1 000 embarquements sont réalisés. Le Pescatourisme engage ainsi les acteurs de la mer vers une **diversification professionnelle**, c'est également une opportunité pour eux de faire connaître leur métier et de sensibiliser le public à la fragilité du milieu.
- **Les bateaux traditionnels du Bassin : la pinasse et les bacs à voile.** Si les pinasses traditionnelles ne servent plus au travail sur les parcs à huîtres, et que les bacs à voile ne partent plus en mer, ils font toujours partie du paysage. Toutes les communes ont leurs régates et leurs fêtes, entre mai et septembre, une tradition qui dure depuis près de 100 ans

Le nautisme est un vivier d'innovation sur le territoire : le Bassin a inspiré la création de nouveaux bateaux comme le Beacher, le Bô 28 et le développement d'innovations technologiques comme la technologie de traction de bateau Beyond The Sea. **L'aquaculture** est également une activité économique maritime importante pour le Bassin.

Ces filières favorisent l'image du Bassin et son rayonnement au travers notamment de trois entreprises labellisées **Entreprises du Patrimoine Vivant** : les **chantiers navals Dubourdiou** à Gujan-Mestras et **Bonnin** à La Teste-de-Buch, et le producteur de caviar **L'esturgionnière** au Teich (caviar Perlita).

L'OSTRÉICULTURE	LE NAUTISME	LA PÊCHE	L'AQUACULTURE
7 000 T/an d'huîtres	127 M€	114 navires	5 T de caviar par an sur le Bassin

280 entreprises	120 entreprises	118 professionnels	100 000 sangsues/an
600 emplois	450 emplois	450 marins-pêcheurs	100kg/an de spiruline
		1893 T en 2017	200 T de truites et 4 T d'œufs/an

Source : Monographie maritime – façade Sud Atlantique, 2018

FREQUENTATION NAUTIQUE

Capacité d'accueil des bateaux :

- En 2010, Géomer a comptabilisé : 13 268 places, dont 6 704 dans les ports et 6 720 aux corps-morts.

Aujourd'hui, ce sont les membres de la Commission « fréquentation nautique » du [Parc naturel marin du Bassin d'Arcachon](#) qui comptabilisent la fréquentation nautique sur le Bassin d'Arcachon.

- La capacité d'accueil des bateaux a baissé en 2023 : 11 024 places, dont 5 944 dans les ports et 5 080 aux corps-morts. Dans le détail, Arcachon regroupe, dans son port, 2 600 places et 670 corps-morts, soit 30 % du total du Bassin. En face Lège-Cap Ferret dispose de 369 places dans ses ports, mais aussi de 2 800 corps-morts, 29 % du total. La Teste de Buch a 466 places dans ses ports et 730 corps-morts. Gujan-Mestras a 876 places dans ses ports, et aucun corps-mort. Andernos-les-Bains a 393 places dans ses ports et 450 aux corps-morts. La plus petite capacité est celle de Biganos avec 255 places dans ses deux ports.
- Ensuite, les ports à sec d'Arcachon et de La Teste au Pôle nautique vont se développer : de 108 à plus de 200 pour le premier, et de 40 à 360 places pour le second. Enfin, les zones de mouillage vont toutes être prochainement révisées : 2025 pour Lège-Cap Ferret, 2026 pour Andernos, et 2027 pour Arcachon, Lanton et La Teste.

Fréquentation sur l'eau :

- En 2023 : 4 033 navires à l'eau le 18 février (à quai, en transit, etc.), 5 857 le 19 avril, 8 407 le 30 mai, 12 247 le 14 juillet, 12 066 le 13 août, 11 431 le 20 août, 9 335 le 30 septembre et 5 146 le 18 novembre.

LES FILIÈRES

La diversité du Bassin d'Arcachon a permis le développement de diverses filières touristiques.

MACRO-FILIÈRES	Motivations de séjours d'itinérance à part entière	→ La filière balnéaire et littorale → La filière plaisance
-----------------------	--	---

FILIÈRES STRUCTURANTES MAJEURES	Enjeu économique spécifique qui dépasse la question touristique	→ La filière « Tourisme d'affaires »
FILIÈRES PORTEUSES D'IMAGE/DIFFÉRENCIANTES	Motivation principale possible d'un séjour sur le littoral et vecteur d'image pour le littoral	→ La filière « patrimoine maritime » : ostréiculture et pêche → La filière vélo → La filière « écotourisme » → La filière glisse (<i>surf, body-board, stand up paddle, kite surf...</i>)
FILIÈRES ÉMERGENTES	De plus en plus importantes	→ La filière bien-être → La filière golfique

LES FILIÈRES EN DÉTAIL

FILIÈRE BALNÉAIRE ET LITTORALE

Pour **83%** des touristes, la mer et le littoral apparaissent comme la motivation principale pour venir sur le Bassin d'Arcachon. De même, **58 % pratiquent plage et baignade (Source : Gironde Tourisme - BVA 2019)**.

La filière balnéaire apparaît donc comme une filière majeure pour le Bassin d'Arcachon. La diversité des plages (76 km de plage) en fait une destination balnéaire par excellence : plages océanes (près de 40 km), plages du Bassin, plages bordant le lac de Cazaux, baignades aménagées (Le Teich, Audenge).

Sous filière : la plaisance

Sur la façade Atlantique, le Bassin d'Arcachon apparaît comme un pôle majeur de plaisance.

Un rapport sur la fréquentation nautique du Bassin d'Arcachon en 2010, mené par Géomer, a permis de mettre en avant différents éléments concernant la plaisance sur le Bassin d'Arcachon.

- Environ 12 000 bateaux sont recensés dans les ports du Bassin : 5 % de bateaux professionnels et 95 % bateaux de plaisanciers.
- La majorité de ces plaisanciers (50,4 %) réside dans les communes littorales du Bassin et 22 % viennent de la région bordelaise.
- Ainsi, la capacité d'accueil globale du Bassin d'Arcachon est estimée à 13 415 places, dont 6 704 dans les ports et 6 720 sur les corps-morts.

Plusieurs chantiers navals font la renommée du Bassin. Les plus connus : **Couach à Gujan-Mestras** (www.couach.com), **Nanni Industrie à la Teste** (www.nannidiesel.com), **Chantier Dubourdiou au port de Larros à Gujan-Mestras & Chantier Bonnin à la Teste** labellisés « Entreprise de Patrimoine Vivant » (EPV)

FILIÈRE « TOURISME D’AFFAIRES »

Le secteur du MICE (Meetings, Incentives, Conventions and Events) contribue aujourd’hui à 1/3 environ du C.A total de l’économie touristique française, environ 27 à 30% (source *ATOOUT France*). En France, 200 sites d’accueil sont dédiés au MICE et le poids et les impacts de cette filière démontrent son importance économique et sa dimension stratégique pour l’économie française et le développement des territoires. On compte en France, 380 000 événements d’entreprise et d’institution, 52 millions de participants. 32 milliards d’euros de retombées économiques et 335 000 emplois créés ou maintenus (Source : UNIMEV). Le rejaillissement du tourisme d’affaires en Gironde est dû en partie, à l’attractivité de Bordeaux qui se hisse à la 4e place des villes françaises pour l’organisation de congrès en nombre de participants (Source : ICCA).

Les séjours professionnels représentent 11% des séjours et 9% des nuitées en Gironde. Les nuitées liées au tourisme d’affaires **représentent 53% de la fréquentation des hôtels girondins (Source : Gironde Tourisme 2019)**. Par ailleurs, la Gironde est le département d’Aquitaine affichant le plus fort taux de nuitées liées au tourisme d’affaires.

Le **Palais des Congrès d’Arcachon** joue un rôle important sur le Bassin d’Arcachon ; situé à moins de 10 mètres de la plage, il offre des conditions de réunion à nul autre pareil. Salle des Ambassadeurs, espace de réception ou salle de travail ont pour dénominateur commun une vue imprenable sur le bassin d’Arcachon et l’Île aux Oiseaux. Pour compléter ce dispositif, un auditorium entièrement rénové, des salles de réunion modulables, au total 1 300m² d’espaces dédiés à l’accueil des événements, de la réunion de 10 personnes au congrès de 500 personnes. Chaque année, près de 170 manifestations (congrès, conventions, conférences, colloques...), d’envergure régionale, nationale et internationale choisissent de venir à Arcachon : destination idéale pour joindre l’utile à l’agréable. L’établissement génère près de 13 millions d’euros d’impact économique direct et indirect sur le territoire.

Arcachon compte également plusieurs sites d’accueils de séminaires (Hôtel 4* les Bains d’Arguin, Résidence 4* Residhome Arcachon Piazza, Hôtel Le Nautic 3*, Le Côte d’Argent – maxi catamaran...) ainsi qu’une offre incentive : découvertes du Bassin en bateau (pinasse) ou à vélo sur les nombreuses pistes cyclables, activités nautiques (voile, jet-ski, paddle, kayak), thalassothérapie, Golf, rallyes, activités d’éco construction sur la plage, flyboards...

La commune de La Teste de Buch propose également une offre de tourisme d’affaires avec le **Parc des Expositions**, d’une surface de 3 000 m². Il accueille chaque année une vingtaine d’évènements et 120 000 visiteurs lors de conférences, assemblées générales, débats ... Deux grandes résidences de tourisme d’affaires sont également présentes sur la commune de La Teste de Buch.

Une offre « co-dir » intimiste est développée sur le Nord Bassin ainsi qu’une offre plus dédiée « groupe » de taille moyenne (100/ 150 max) sur du séminaire type pharma, banque, assurance.

- Pour accéder à la [liste des hébergements MICE du Bassin d’Arcachon, cliquez-ici](#)
- Pour accéder à la [liste des lieux événementiels du Bassin, cliquez-ici](#)
- Pour accéder aux [lieux de restauration pour vos déjeuners et dîners de groupes, cliquez-ici](#)
- Découvrez le [Guide de l’organisateur du Bassin d’Arcachon](#)

FILIÈRE « PATRIMOINE MARITIME »

Ostréiculture et pêche

L’ensemble des métiers de la mer constitue une activité fondamentale pour le territoire, tant en termes d’économie, d’image, de qualité des eaux du Bassin ; qu’en termes de patrimoine, d’identité, de tradition et de gastronomie.

Le tourisme profite aujourd’hui d’un secteur ostréicole et de pêche vivant et dynamique.

Le Bassin d’Arcachon compte 280 exploitations ostréicoles. **7 000 tonnes d’huîtres** sont produites chaque année ; et la spécialité réside dans la **production de naissains d’huîtres naturelles**. Cette activité de naisseur fait partie de l’identité des ostréiculteurs Arcachonnais qui veulent conserver leur place de leader dans ce domaine. Pour la pêche, plus de 2 000 tonnes de poissons sont vendus tous les ans à **la criée d’Arcachon**.

L’ostréiculture apparaît comme une **activité économique** permettant de préserver **le patrimoine maritime du Bassin d’Arcachon**. En effet, les ostréiculteurs ont réussi à allier la nécessité de rentabilité économique et la volonté affichée de conserver leur patrimoine architectural.

La dégustation à la cabane a donc permis aux ostréiculteurs de se diversifier, tout en valorisant leur produit et en réhabilitant les cabanes dédiées à cette activité. Ainsi, 81 cabanes proposent la dégustation aux visiteurs.

FILIÈRE VELO

Le réseau de pistes cyclables (plus de 310 km) est un attrait majeur sur le Bassin d’Arcachon et 51% des touristes affirment pratiquer le vélo pendant leur séjour. **(Source : Gironde Tourisme/BVA 2019)**

La mise en place de la **Vélodyssée** depuis 2012 (itinéraire cyclable Atlantique partant du sud de l’Angleterre pour rejoindre le sud-ouest de la France) renforce encore davantage l’attractivité du territoire, en particulier pour les cyclotouristes. La Vélodyssée traverse de part en part le Bassin d’Arcachon, puisque sur le territoire, elle part de Lège-Cap Ferret, passe par toutes les communes du Bassin et s’arrête à La Teste de Buch (des itinéraires bis et des liaisons relient La Teste de Buch à Arcachon). Plus de 5 000 prestataires en France ont obtenu la marque « **Accueil Vélo** » dont **34** sur le Bassin d’Arcachon (**16 hébergements**, 10 offices de tourisme/points info et 8 loueurs de vélo). D’autre part, la COBAN et la ville de Le Teich sont labellisées « **Territoire Vélo** ».

FILIÈRE GLISSE

D'après l'étude sur le potentiel de la pratique du surf, on recense près de 100 000 surfeurs sur le littoral aquitain (*Source : Littoral Aquitain 2017*). Plus de 95 % d'entre eux désignent le littoral aquitain comme région idéale pour la pratique du surf. Ce dernier apparaît comme une activité pratiquée en groupe, puisque 65% des surfeurs disent partager cette activité en famille ou entre amis.

Près d'un million de journées surf sont dénombrées en Aquitaine entre le mois de juin et de septembre. La présence de spots de surf sur le Bassin d'Arcachon, comme La Salie (La Teste de Buch) et le Cap Ferret renforcent l'attractivité de la destination.

Le Bassin d'Arcachon propose également une multitude d'activités de glisse, allant du kite-surf, stand-up paddle, en passant par le canoë kayak, le kayak de mer et la planche à voile.

FILIÈRE BIEN-ÊTRE

La filière « bien-être » est une motivation de séjour pour très peu de personnes sur le territoire du Bassin d'Arcachon, néanmoins, elle reste une filière importante au niveau régional et en pleine expansion aujourd'hui.

Le Bassin d'Arcachon propose un panel important d'établissements en lien avec cette filière (comme Thalazur Arcachon et la balnéothérapie de la presqu'île du Cap Ferret (Domaine du Ferret à Claouey) par exemple) ; mais également de très nombreux centres de remise en forme/spa, etc.

FILIÈRE GOLFIQUE

Avec 2% des touristes qui pratiquent le golf durant leur séjour sur le Bassin d'Arcachon et 42 200 pratiquants en Aquitaine (dont près de 30 000 licenciés), le golf est une filière porteuse d'image pour l'ensemble de la Région et pour le littoral aquitain.

La Nouvelle Aquitaine est classée 1^{er} rang national pour l'offre de parcours avec ses 81 parcours de 9 trous et plus. (*Source FFG 2017*)

Le Bassin d'Arcachon présente une offre golfique avec **deux golfs internationaux** : le Golf de Gujan-Mestras et celui d'Arcachon. Le golf de Gujan-Mestras réputé dans la région, accueille près de 30 000 usagers. Le golf international d'Arcachon, s'étendant sur près de 6 kilomètres, (situé sur la commune de La Teste de Buch) possède 18 trous.

Enfin, sur le Nord Bassin, deux golfs 9 trous complètent l'offre : **le golf des Aiguilles Vertes à Lanton** et **le Golf du Cap Ferret (domaine du Four)**

UN POSITIONNEMENT ECOTOURISME AFFICHE pour les communes du Cœur du Bassin

Bénéficiant d'un positionnement central aux écosystèmes très différenciés, le Cœur du Bassin d'Arcachon se démarque de ses voisins par son ADN écotourisme. Entouré par de nombreux espaces naturels protégés, les 5 communes ambassadrices du territoire offrent un tourisme aux 4 saisons (sorties canoë sur le Delta de la Leyre, visite en bateau sur l'île de Malprat, balade à pied sur le Domaine de certes et de Graveyron, randonnée dans le Parc national des Landes de Gascogne, promenade au bord de la Leyre, visite du port de Biganos...).

Fort de ce positionnement, la stratégie touristique s'axe autour de 3 enjeux majeurs :

- Être la destination écotouristique du Bassin d'Arcachon
- Faire des socio-professionnels des ambassadeurs du territoire
- Développer l'attractivité de la destination

En étroite collaboration avec les acteurs engagés et les communes du territoire, le Cœur du Bassin d'Arcachon propose une offre écotouristique et de proximité pour ceux d'ici et d'ailleurs.

Pour répondre à ces enjeux, un plan d'action détaillé a vu le jour, afin de valoriser l'offre autour du positionnement « écotourisme » : consolidation des offres éco positives (en relation avec le PNRLG), recrutement de nouveaux partenaires dans le cercle des imaginaterres, fidélisation du réseau d'acteurs engagés dans le tourisme durable, édition d'un guide des balades et randos du territoire, challenge zéro déchet, conception de nouveaux outils print et digitaux et promotion du positionnement à travers un plan de communication ciblé.

Cette stratégie de tourisme durable est facilitée grâce à la diversité des acteurs du territoire et à leur niveau d'engagement.

7. L'EMPLOI TOURISTIQUE

Avec **plus de 40 000 emplois liés au tourisme, la Gironde est le premier département aquitain en terme d'emploi touristique** (source : CRTNA 2019 – Gironde Tourisme avril 2023) et le 4^{ème} de France.

Sur le Bassin d'Arcachon, le tourisme représente plus de 7 000 emplois touristiques (salariés et non salariés) en 2019, soit 19% des emplois marchands en moyenne annuelle (source étude Gironde Tourisme avril 2023).

La saisonnalité est 2 fois moins forte que sur le littoral médocain par exemple. 11 700 emplois touristiques en août vs 4 300 en janvier, expliqué par avec une offre hôtelière et une activité d'affaires plus importante.

En comparaison à l'ensemble de la Nouvelle-Aquitaine et à la France métropolitaine, l'emploi touristique est plus tourné vers la restauration en Gironde (20% des emplois vs 14% en région et 17% dans l'Hexagone).

Sur le Bassin d'Arcachon, si la part des emplois liés à l'hébergement est inférieure à la moyenne départementale (17% vs 19%), celle générée par la restauration et les cafés est en revanche la plus élevée du département avec 28% des emplois touristiques du territoire.

D'après les chiffres Pôle Emploi Nouvelle-Aquitaine, en juin 2022, on dénombre **9 820 demandeurs d'emploi** sur le Bassin (baisse de 8 à 16 % selon les communes, tous secteurs confondus).

13 426 offres d'emploi déposées à Pôle Emploi entre juillet 2021 et juin 2022, sur le Bassin, tous secteurs d'activités confondus, soit une hausse de près de 50 % en 1 an. Il s'agit principalement de métiers de services, en temps plein.

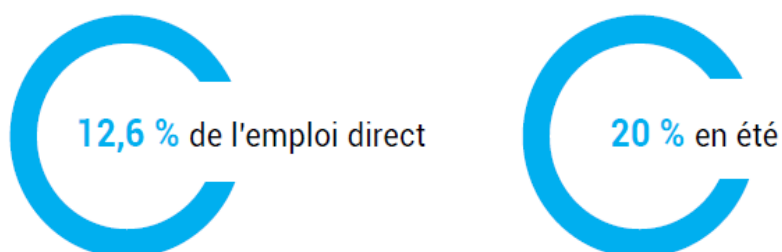
Sur le secteur de l'hébergement et de la restauration, 2 277 offres d'emploi ont été déposés à Pôle emploi entre juin 2021 et mai 2022 (hausse de 50 à 121 % selon les communes).

Les métiers les plus proposés sont : personnel de cuisine, services, en restauration, plonge...

15 904 recrutements (hors intérim) dans l'hébergement et la restauration entre juin 2021 et mai 2022 sur le Bassin d'Arcachon.

Emplois

% des emplois directement liés au tourisme



(Source : étude « Diagnostic – enjeux Lège-Cap Ferret » – COPIL juin 2022)

A noter que la composition sociologique sur notre territoire peut être en décalage avec les besoins des employeurs (CSP +, retraités...) (source : études **Connectences**).

8. LA TAXE DE SÉJOUR collectée sur le territoire (en € / HORS TAXE ADDITIONNELLE)

Années	ARCACHON	LA TESTE DE BUCH	GUJAN-MESTRAS	LE TEICH	CŒUR DU BASSIN *	ANDERNOS-LES-BAINS	ARES	LEGE-CAP FERRET
2023	1 117 000	863 150	295 810	124 847	389 623	342 746	192 004	824 115
2022	965 271	829 911	304 639	118 094	386 487	386 104	189 718	868 687
2021	863 231	916 634	236 842	106 641	266 008	292 559	188 630	799 162
2020	555 069	864 285	270 272	91 139	198 383	148 082	142 656	664 328
2019	563 963	507 562	100 295	101 136	185 016	253 708	122 416	695 266

* Audenge, Biganos, Lanton, Mios, Marcheprime

Partie 3 : Les clientèles du Bassin d’Arcachon

9. LA FRÉQUENTATION TOURISTIQUE

TERMES CLÉS

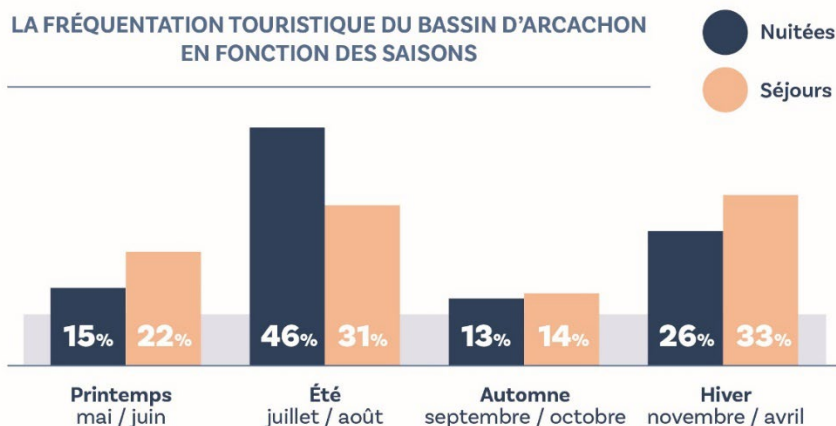
>**Séjournant** : visiteur qui passe au moins une nuit hors de son environnement habituel, pour un motif professionnel ou privé, que ce soit dans un hébergement marchand (hôtel, camping, village vacances...) ou non-marchand (dans une résidence secondaire, chez des amis...).

>**Excursionniste** : visiteur qui découvre une destination sans y passer la nuit.

>La catégorie des **Visiteurs** est constituée des séjournants et excursionnistes.

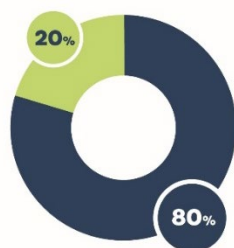
FRÉQUENTATION TOURISTIQUE EN CHIFFRES (sources : étude Gironde Tourisme/BVA 2019)

La fréquentation touristique **de la Gironde** représente **42,1 millions de nuitées** en 2019. **Près de 4 nuitées sur 10 (37%)** ont lieu sur le littoral. **Dans le top 10 des départements touristiques français**, la Gironde profite d’une forte attractivité, notamment sur le Bassin d’Arcachon **avec 10,8 millions de nuitées**.



DURÉE DU SÉJOUR

La destination « Bassin d’Arcachon » est une **destination qui fidélise** de plus en plus la clientèle touristique. La majorité des visiteurs sont venus au moins une fois sur le territoire, soit près de 80% d’entre eux. Cela s’explique par deux éléments majeurs : le tourisme affinitaire (visite amis, familles) et ainsi que le nombre important de résidences secondaires sur le territoire. **47% des personnes interrogées ont fait plus de 5 séjours sur les dernières années.**

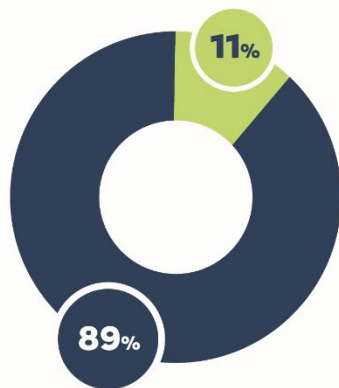


PRIMO-VISITEURS VS « REPEATERS »

La majorité des visiteurs sont déjà venus une fois sur le territoire. Seulement 20% d’entre eux se sont rendus pour la première fois sur le Bassin d’Arcachon.

- Repeaters
- Primo-visiteurs

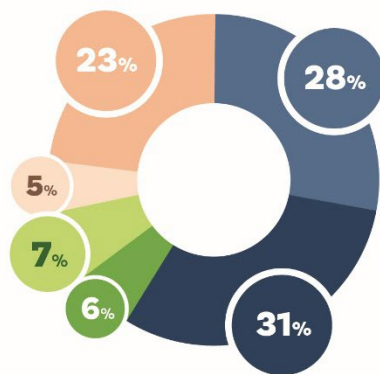
10. LE PROFIL DES VISITEURS



PROVENANCE DE LA CLIENTÈLE TOURISTIQUE DU BASSIN D'ARCACHON (NUITÉES)

- Clientèle française
- Clientèle étrangère

D'OU VIENNENT-ILS ?

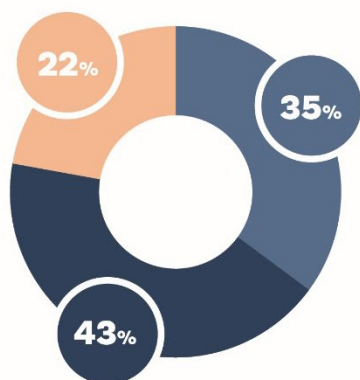


PROVENANCE GÉOGRAPHIQUE DE LA CLIENTÈLE FRANÇAISE EN FONCTION DES NUITÉES SUR LE BASSIN D'ARCACHON

- Île-de-France
- Nouvelle Aquitaine
- Autres régions
- Pays de la Loire
- Auvergne-Rhône-Alpes
- Occitanie

Le Bassin d'Arcachon est une destination familiale (**58% des touristes viennent en famille ou famille** **43%** des touristes ont entre 26 et 55 ans et **48% viennent avec des enfants**).

Ce tourisme familial se confirme dans les structures d'âge, **35%** des touristes ont moins de 25 ans, les plus de 55 ans alimentent **23% des séjours** sur le Bassin, avec là aussi des fortes fluctuations selon les saisons.



L'ÂGE DE LA CLIENTÈLE TOURISTIQUE SUR LE BASSIN D'ARCACHON

- 0 - 25 ans
- 26 - 55 ans
- 56 ans et plus

LA CLIENTÈLE ÉTRANGÈRE

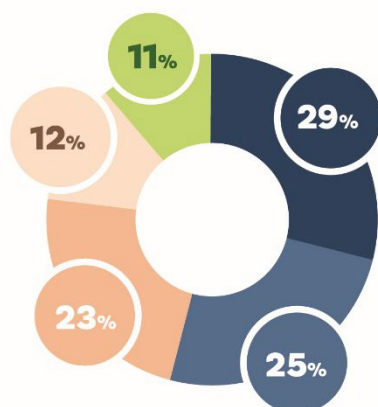
19 % des nuitées touristiques en Gironde sont le fait de clientèles étrangères (soit **une part** sensible de la clientèle étrangère dans cette économie).

Les étrangers réalisent 1,1 millions de séjours et 7,9 millions de nuitées en Gironde. (*Source : Gironde Tourisme/BVA 2019*)

Les 3 principales clientèles étrangères du département **en séjours** sont les Espagnols, les Britanniques et les Allemands. **Plus d'1 touriste étranger sur 2 provient d'un de ces 3 pays.**

En 2019, les touristes allemands (34% des nuitées des non-résidents), britanniques (13%), espagnols (10%) et néerlandais (10%) ont été les plus présents dans les hôtels et campings de Gironde (source Gironde Tourisme/INSEE 2019).

Les marchés les plus lointains comme les Etats-Unis et le Canada alimentent **respectivement 2% des séjours étrangers.**



PROVENANCE DE LA CLIENTÈLE ÉTRANGÈRE DU BASSIN D'ARCACHON EN NUITÉES

- Allemagne
- Autres
- Royaume Uni
- Belgique
- Espagne

11. LES RETOMBÉES ÉCONOMIQUES DE L'INDUSTRIE TOURISTIQUE

(Sources : étude Gironde Tourisme/BVA 2019 – CRT Nouvelle-Aquitaine)

Sur le territoire départemental, près de 3,2 milliards d'euros de consommation touristique ont été injectés en 2019.

Concernant le poids économique du Bassin d'Arcachon, près de 760 millions d'euros ont été injectés dans l'économie locale, soit **près de 24%** de la consommation touristique de Gironde.

L'activité touristique sur le Bassin d'Arcachon a généré près de 4 000 emplois, comprenant plusieurs secteurs d'activités (restauration, cafés, offices de tourisme, hébergements...).

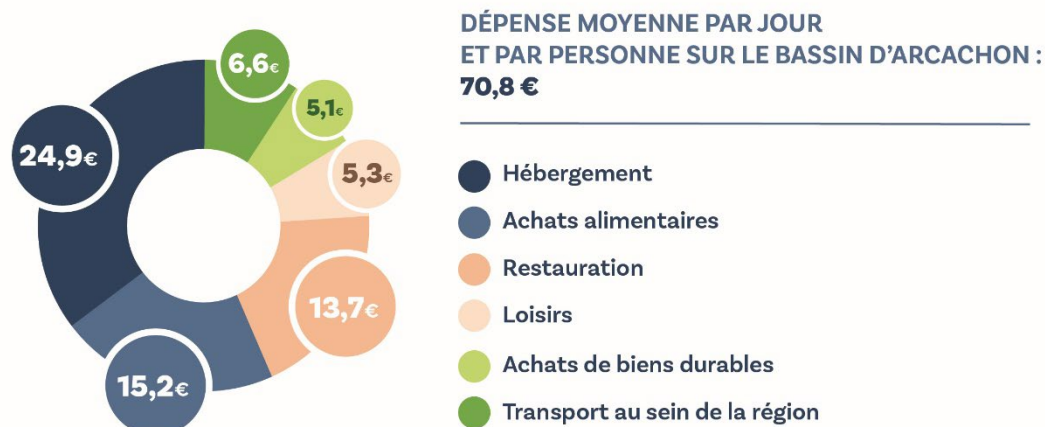
Bassin d'Arcachon	Année 2019
Volume de nuitées	10,8 Mo
Dépense moyenne par jour et par personne	70,8 €
Retombées économiques (estimation en millions d'euros)	760 Mo €

12. LE BUDGET (Source : étude Gironde Tourisme/BVA 2019)

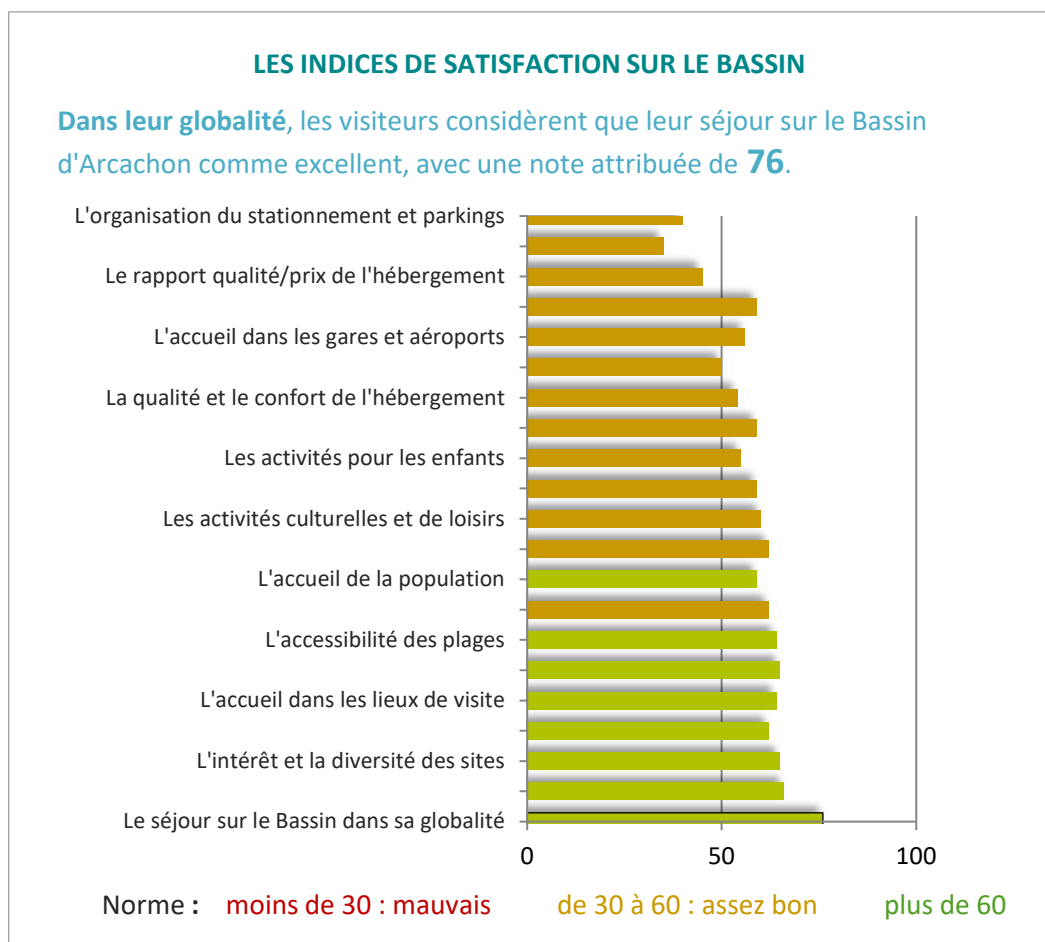
Un touriste **en Gironde** dépense **en moyenne** par jour 76,4 €, soit une dépense unitaire journalière en nette évolution par rapport à 2009. Le poste hébergement reste au final la source de **dépense la plus élevée (35%), suivi par la restauration (21%), et son corollaire, les achats alimentaires (18%).**

Logiquement, on observe de fortes fluctuations de cette dépense selon le bassin de séjour, la saison, l'origine de la clientèle et le type d'hébergement

Un touriste dépense en moyenne 70,8 € par jour lors de son séjour sur le Bassin d'Arcachon.



13. FIDÉLITÉ ET SATISFACTION



20% des touristes viennent pour la première fois sur le Bassin d'Arcachon.

Ce sont donc majoritairement ceux qui reviennent qui témoignent d'une expérience très positive puisque plus de 98.5% d'entre eux expriment une entière satisfaction par rapport à leur séjour.

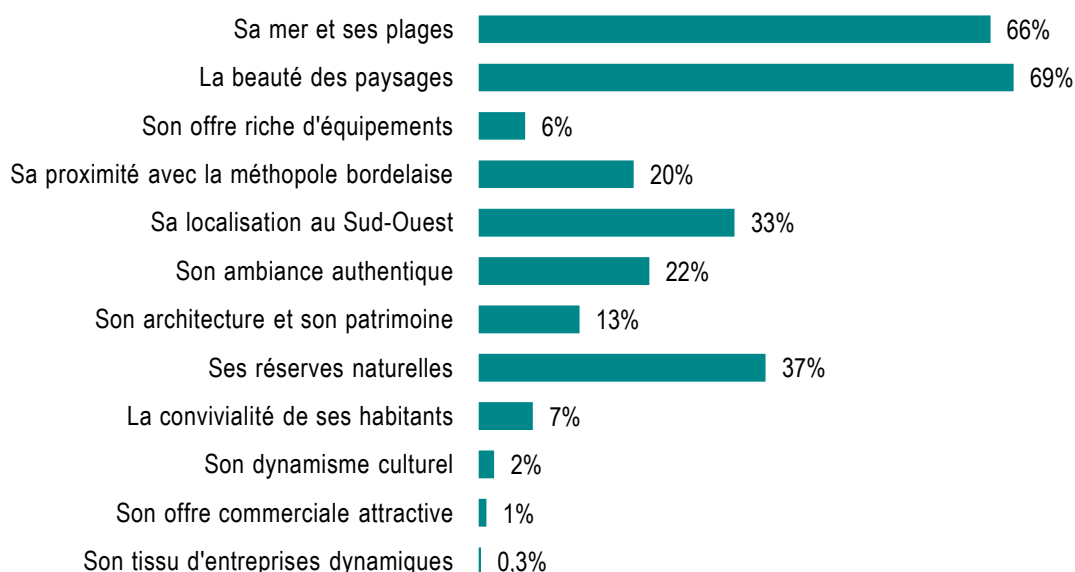
Cette forte satisfaction se retrouve chez l'ensemble des publics : malgré tout, ces résultats sont à nuancer en fonction notamment des modes d'hébergement (le mode non marchand suscite une évaluation supérieure), de l'origine de la clientèle (les étrangers sont traditionnellement plus cléments même si la clientèle néerlandaise se distingue affichant des opinions plus réservées), de la saison (les ailes de saison concentrent davantage de satisfaction relativement à l'été), enfin du département de séjour (les départements intérieurs ont fait l'objet d'une évaluation supérieure).

Partie 4 : L'image et la notoriété du Bassin d'Arcachon

14. LES MOTIVATIONS DE SÉJOUR

La nature et la beauté des paysages est la principale raison du choix de séjour sur le Bassin d'Arcachon. La plage, la baignade, la mer et le littoral sont également très fréquemment mentionnés.

ATTRAIT DU BASSIN SELON LES VISITEURS EN SÉJOUR



(source : Diagnostic d'attractivité du Bassin d'Arcachon, Comanaging, 2016)

L'image du territoire est façonnée par les lieux. Les visiteurs sont séduits et voient le territoire comme une **destination de charme, propice à la détente, tranquille et authentique... Les notions de qualité de vie et de proximité à la nature** ressortent également fortement. (source : Diagnostic d'attractivité du Bassin d'Arcachon, Comanaging, 2016)

15. L'IMAGE ET LA NOTORIÉTÉ DU BASSIN

D'après une étude menée par le CRT d'Aquitaine en 2012, le Bassin d'Arcachon était déjà l'un des trois lieux touristiques dépassant la Région en termes de notoriété globale.

En juin 2019, lors d'une étude menée en ligne par le CRTNA, 96% des français connaissent Arcachon, au moins de nom : un score qui la classe dans le top 10 des stations françaises, derrière Cannes, Saint Tropez, La Rochelle et Biarritz.

Arcachon, et donc le Bassin, est une station jugée attractive par 80% des interrogés.

Elle devient le **numéro 1 des stations balnéaires préférées** des Français (étude 2019 – CRTNA). Le Guide Michelin estime que c'est une destination « qui vaut le détour », le Routard la flèche également.

L'attrait du territoire passe également par **la notoriété de ses établissements touristiques** comme : La C(o)orniche, Ha(a)itza, le golf d'Arcachon et Gujan-Mestras, Thalazur, le Palais des Congrès, Chez Hortense.

L'image du Bassin suscite **une forte attractivité résidentielle**. De manière unanime, le territoire du Bassin d'Arcachon est un **territoire où il fait bon vivre** et où il est envisageable de venir s'installer. Les valeurs perçues sont **l'authenticité, le naturel, la simplicité**. La retraite reste la 1^{ère} motivation d'installation, suivie de près par l'emploi. 9% des visiteurs qui souhaiteraient s'installer durablement le feraient pour créer une entreprise.

Le Bassin d'Arcachon est une **destination familiale qui fidélise et qui séduit**. Les visiteurs sont généralement **très satisfaits de leur séjour (76%)**, ce qui est exceptionnel. Le rapport qualité prix est perçue comme bon voir excellent (72%).

Les visiteurs n'hésitent pas revenir car 50% d'entre eux sont venus plus de 4 fois ces 5 dernières années. De plus 42% des visiteurs ne fréquentent pas d'autre station touristique.

En 2022, le département de la Gironde a mené une étude avec KANTAR PUBLIC sur les **Pratiques et attentes des Girondins dans le domaine du loisir et du tourisme en Gironde**.

La Gironde est un département très apprécié de ses habitants pour sa qualité de vie et un dynamisme récent qui lui apporte un souffle nouveau (dynamisme, retombées économiques...). Néanmoins, des effets pervers de cette attractivité accrue inquiètent les habitants : l'accès au logement, le manque d'infrastructures routières (hausse de la circulation, saturation...).

La Gironde est jugée attractive d'un point de vue touristique par ses habitants à hauteur de 95 %.

8/10 Girondins considèrent que le tourisme a un impact positif sur le département. Sauf que le Bassin où les habitants sont moins enthousiastes sur le sujet : **environ 1/3 pensent que le tourisme a un impact négatif sur le département.**

Près de 4/10 Girondins déclarent ne pas profiter du tourisme dans le département.

Le respect de l'environnement et une plus grande considération des habitants sont jugés nécessaires dans la gestion du tourisme en Gironde par plus de deux tiers des Girondins. A noter : **le Bassin est plus critique sur les dimensions testées** (« les touristes sont trop peu respectueux de l'environnement », « on s'occupe trop des touristes », « trop de touristes dans le département », « on en fait trop pour le tourisme dans le département »).

9/10 ont déjà fait du tourisme dans leur département : sur un séjour court ou un week-end, sur le littoral principalement. Et en sont satisfaits à 85 %.

A l'avenir, les Girondins attendent en priorité le développement d'un tourisme respectueux de l'environnement, moins concentré dans l'espace et dans le temps, dans lequel ils sont pris en compte.

Partie 5 : Chiffres clés

- **Le Bassin d’Arcachon** : une marque destinée à fédérer les acteurs économiques du territoire, autour d’une identité commune ; elle regroupe plus de **830 partenaires**. Une ambition qui repose autour de **3 enjeux** : la préservation de notre plan d’eau, le professionnalisme et la collaboration !
- Une surface du plan d’eau à marée haute : **18 000 hectares**. Masse oscillante entre 200 et 450 millions de m³ en fonction de la marée
- Un pourtour de **88 kilomètres** : de la pointe du Cap Ferret à la Dune du Pilat
- **76 kilomètres de plage** : dont 40 km de plages océanes
- **850 km² de forêt**, incluant une partie du PNR des Landes de Gascogne.
- **56 km² : le lac de Cazaux**, 2^{ème} plus grand plan d’eau de France.
- **30 ports et villages ostréicoles** qui ceignent le Bassin d’Arcachon.
- **232 mètres : la jetée d’Andernos**, la plus longue de France.
- **312 kilomètres de pistes cyclables** tout autour du Bassin ; **8 000 vélos** en location
- **84 kilomètres** de sentiers de GR de Pays
- **3 Entreprises du Patrimoine Vivant, l’Esturgeonnière** producteur de caviar au Teich, et **les chantiers navals Dubourdiou** à Gujan-Mestras et **chantier Bonnin** à Arcachon.
- **Près de 2 millions de visiteurs/an** se rendent à la Dune du Pilat
- **Près de 80 000 lits marchands contre près de 114 000 lits en résidences secondaires**
- **Près de 760 Millions d’euros de dépenses directes des touristes en 2019**
- Les 8 Offices de Tourisme accueillent au comptoir et dans les équipements en gestion environ 750 000 visiteurs/an
- Un portail touristique du Bassin d’Arcachon www.bassin-arcachon.com : **1 000 000 connexions /an**. Et un site thématique : <https://bassin-arcachon.com/bassin-a-velo/>
- **Un réseau Wifi territorial « Bassin_Arcachon »** qui maille les communes : **92 points Wifi**,
- **Baromètre 2021 des réseaux sociaux animés par le SIBA :**
 - Facebook : 120 000 abonnés
 - Twitter : 8 562 abonnés
 - Instagram : 52 000 abonnés

Sur les réseaux sociaux, la Destination Bassin d’Arcachon est dans le TOP 5 des destinations du littoral français (cf. étude 2021 réalisée sur 360 destinations par l’agence We Like Travel) :



Source : We Like Travel 2021

Contact : Directrice du Pôle Promotion du Bassin d’Arcachon du SIBA : Isabelle LABAN /
i.laban@siba-bassin-arcachon.fr – 05 57 52 74 94